

## Historique

Dédiée à sainte Catherine d'Alexandrie, l'actuelle église paroissiale remplace une chapelle qui a été construite aux pieds de la citadelle à partir de 1684 jusqu'à la fin du XVII<sup>e</sup> siècle par l'entrepreneur Chevalier. Ce premier édifice, qui a été érigé alors que Bitche dépendait encore de la paroisse mère de Schorbach, a été construit suite à la visite pastorale de Monseigneur Georges d'Aubusson de la Feuillade (1609-1697), évêque de Metz de 1669 à sa mort.

Devenue assez rapidement trop petite et vétuste, cette chapelle est interdite d'accès à partir de 1740.



La construction d'un nouvel édifice plus grand et plus solide s'impose. Un procès est intenté contre l'abbaye cistercienne de Sturzelbronn en 1769, pour qu'elle soit condamnée à financer la reconstruction. Cette abbaye, fondée en 1135, détenait depuis 1268 le droit de percevoir la dîme de la vaste paroisse de Schorbach et de ses annexes, mais avait aussi l'obligation de contribuer aux frais de culte. Les moines sont condamnés en 1773 par la cour de Lorraine à verser une somme de 50 000 livres pour la construction de la nouvelle église de Bitche.

Les plans sont demandés à Jean-Baptiste Henrion, « entrepreneur des bâtiments et usines du Roy ». L'église est construite en grès des Vosges par l'entrepreneur Jean Eberlé, sur un terrain agrandi par la destruction des maisons avoisinantes. L'orientation de l'édifice est modifiée, le chœur étant désormais placé au nord. La tour-clocher du XVII<sup>e</sup> siècle est conservée.



La bénédiction solennelle a lieu le 23 novembre 1775.

Lors de la réforme des circonscriptions ecclésiastiques en 1802, la ville de Bitche est érigée en paroisse autonome et élevée au rang de chef-lieu d'archiprêtré.

La tour-clocher, sur laquelle se trouve une statue de sainte Catherine, est reconstruite en 1897 par l'entreprise Muller de Bitche, sur les plans de l'architecte Ewald Steller de Hagueneau. L'entrée par la façade occidentale est percée à cette occasion.

L'intérieur de l'église est aménagé progressivement et porte des traces d'histoire locale. Outre les éléments mis en valeur dans ce dépliant, il convient de souligner que la statue de saint François d'Assise, du XVIII<sup>e</sup> siècle, provient de l'ancien couvent de Capucins de Bitche. L'autel, qui date du début du XIX<sup>e</sup> siècle, est un héritage de la chapelle de l'ancien hôpital militaire. Il a été installé dans l'église paroissiale durant les années 1960 et a été restauré en 1982.

## CONTACT

Paroisse Sainte-Catherine  
Presbytère  
9 Glacis du château  
57230 Bitche

Tél : 03 87 96 05 19

Mail : [presbytere.bitche@orange.fr](mailto:presbytere.bitche@orange.fr)

*Pastorale du Tourisme*  
4 avenue Jean XXIII, 57000 Metz  
[prtl@catholique-metz.fr](mailto:prtl@catholique-metz.fr)





## Fontes baptismaux

Ils datent du XVIII<sup>e</sup> siècle. Leur forme octogonale, souhaitée par saint Ambroise de Milan, évoque le huitième jour, jour de résurrection du Christ. Lors d'un baptême, la mort et la résurrection du Christ sont célébrées et font entrer le baptisé dans la dynamique de vie qu'Il a confiée à l'Eglise.



## Chaire

Elle comporte deux bas-reliefs. Le plus grand évoque la pentecôte, où les disciples de Jésus et Marie sa mère reçoivent l'Esprit Saint, symbolisé par une colombe. Le second représente les quatre évangélistes avec leurs attributs, entourant la croix du Christ, marquée ici du chrisme.



## Monument Bombelles

Érigé en reconnaissance par la ville de Bitche en 1784, il fait mémoire du comte Henri-François de Bombelles, commandeur de l'Ordre de Saint-Louis, ancien maréchal des camps et des armées du roi et gouverneur de la ville de 1740 jusqu'à sa mort en 1760.



## Calvaire

Il est composé de statues en bois de la Vierge Marie et de saint Jean du XVI<sup>e</sup> et du XVII<sup>e</sup> siècle, qui se trouvaient jusqu'en 1981 dans la chapelle de l'étang de Bitche. Elles entourent un Christ en croix du XVIII<sup>e</sup> siècle, provenant de la chapelle Saint-Sébastien de la ville.



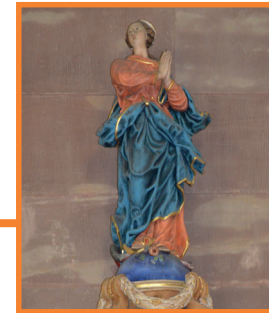
## Vitraux du chœur

Ils représentent, à gauche, la résurrection du Christ et à droite l'assomption de Marie. En verre antique coloré, ils sont l'œuvre de Joseph Archepel en 1962 (né en 1925 à Rennes), dont l'atelier se situait à Cachan (94). Sous les vitraux, deux tableaux illustrent à gauche le dernier repas de Jésus (cène) et à droite sa résurrection.



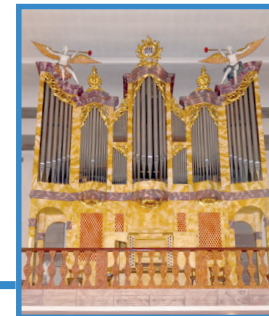
## Bas-relief avec sainte Catherine

La scène représente sainte Catherine d'Alexandrie, patronne de la paroisse, défendant la religion chrétienne devant l'empereur païen Maxence. A gauche figure le bourreau qui a décapité Catherine, après l'avoir suppliciée avec des roues à pointes.



## Statue de Marie

Cette Vierge de l'assomption date du XVIII<sup>e</sup> siècle. En référence à l'Apocalypse, Marie, partageant la gloire de son fils Jésus, écrase la tête d'un serpent, symbole du mal, et en triomphe malgré une morsure aux pieds.



## Orgues

Inaugurées en 1998, ces nouvelles orgues à trois claviers sont issues de la reconstruction engagée par le facteur jurassien Bernard Aubertin à partir des vestiges d'un premier instrument d'Ignace Seuffert, datant de 1777. Les boiseries du buffet ont été peintes par Guy Vetter.

Pour aller plus loin...

